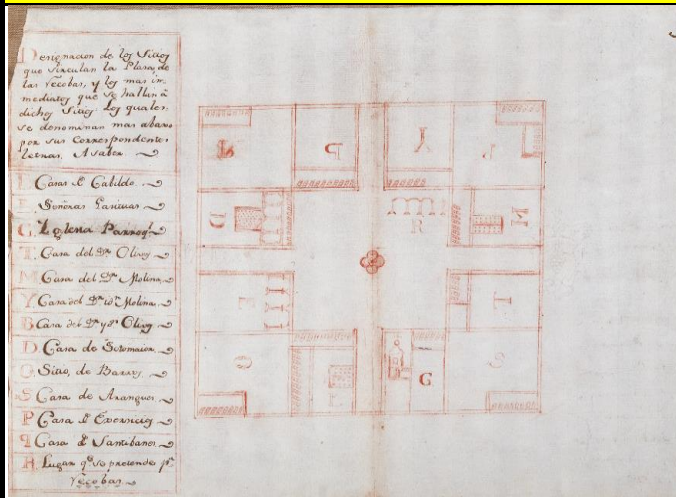


PLANIMETRÍA HISTÓRICA

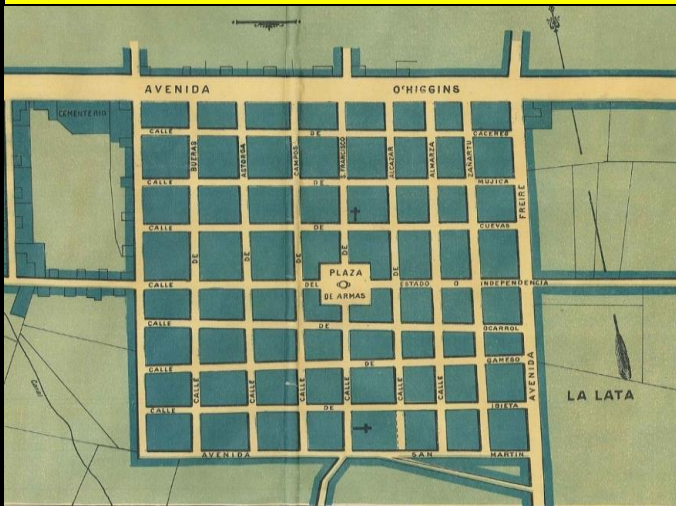
AÑO/FUENTE: 1743 /dibam



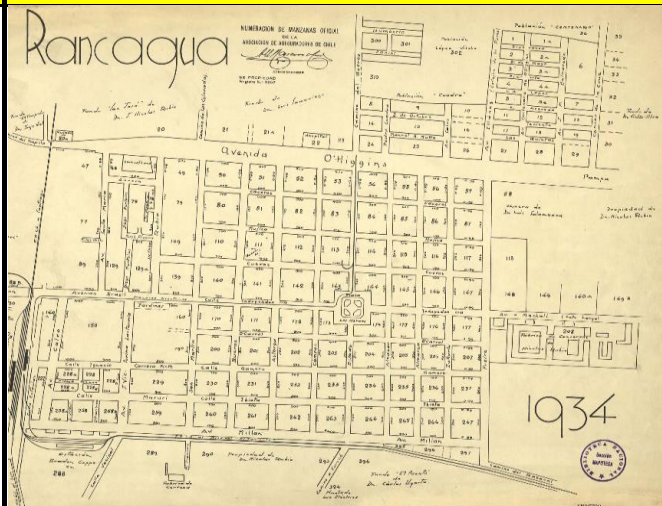
AÑO/FUENTE: 1750 /dibam



AÑO/FUENTE: 1899 / Archivo Nacional



AÑO/FUENTE: 1934 / Archivo Nacional



SÍNTESIS ANÁLISIS HISTÓRICO URBANÍSTICO

DE CIUDAD HISTORICA A CIUDAD INDUSTRIAL

El desarrollo del patrimonio en la Ciudad de Rancagua, se enmarca en su apodo de "Ciudad Histórica", en lo relacionado con la Batalla de Rancagua y su relevancia en el proceso de independencia de Chile, a lo que se suma el hecho de que la Ciudad fue fundada por los españoles con un diseño urbano, bajo los parámetros establecidos por las Leyes de Indias... "Damero es un ejemplo típico del patrón urbanizador español en América... (Urrutia, pág. 2), esta composición urbana es el vestigio primigenio fundador de la Ciudad de Rancagua". En lo que respecta a los siglos XXVIII y XIX, la Ciudad ha pasado por tres procesos urbanos, Su consolidación como asentamiento urbano, que va en período desde la colonia hasta su fundación, interrumpido por la Batalla de Rancagua en 1814, la cual fue causante de la destrucción de gran parte del centro histórico, y lo que posteriormente decanto en una rápida reconstrucción de esta. En este contexto las principales actividades productivas de la ciudad eran la agricultura y ganadería, orientando el comercio local a suplir requerimientos propios de la actividad. La llegada del ferrocarril en 1859, la ciudad fundacional comenzó a expandirse hacia el poniente y ya en 1870 se inicia su desarrollo como ciudad industrial con las instalaciones de: el Molino San Pedro, la Fábrica de Fósforos y la Fábrica de Conservas de Don Nicolás Rubio, la cual fue la más grande de Sudamérica. (Riveros, 1981, pág. 10). El proceso de desarrollo urbano que comienza en las primeras dos décadas del siglo XX, principal responsable de la imagen urbana preexistente que tiene Rancagua hasta el día de hoy, período en el cual nace el Pasaje Trenova. Esto se produjo en el auge de las actividades urbanas, en especial el comercio, debido a la instalación de la Empresa Braden Copper Company en la Ciudad, lo que generó gran atracción de mano de obra obrera y profesionales especialistas norteamericanos. Esto produjo una fuerte inmigración a la Ciudad que, de 7.878 habitantes creció a 17.188 habitantes, solo en la segunda década del siglo XX, (Riveros, 1981, pág. 12). La creación de las poblaciones como Centenario y Cuadra, hacia el primer cuarto de siglo, alojaron a la población obrera, pero no lograron ponerse a la altura de los estándares de habitabilidad y de concepto de barrio solicitados por la reciente población profesional norteamericana, la cual venía de vivir en ciudades modernas, en donde tenían comodidades y estilos de vida muy lejanas a los estándares propuestos por el Centro Histórico y sus poblaciones aledañas.